



La Lune en Parachute
disjoncte

avec l'ÉSAL Épinal

DOSSIER DE PRESSE



EXPOSITION

proposée par les élèves de troisième
année de l'École Supérieure d'Art
de Lorraine-Épinal

**Du 9 février
au 18 février 2018**

du lundi au vendredi
de 10h à 13h et de 14h à 19h
Samedi de 14h à 20h
Dimanche de 14h à 19h

VERNISSAGE

Jeudi 8 février à 19h

REPRÉSENTATIONS ET ACTIVITÉS

**Les Blues bleues,
Spectacle d'objets « Mécanolie »**

Jeudi 8 février à 20h
Mercredi 14 février à 14h30 et 17h
Samedi 17 février à 14h30 et 17h
Dimanche 18 février à 15h30

**V-Jing
Yoann Pomian-Verdier**
Jeudi 8 février à 20h30



RENCONTRE PRESSE

le mercredi 7 février 2018 à 14h
en présence des artistes

CONTACTS

La Lune en Parachute

Sophie Bey, coordinatrice culturelle
46 bis rue Saint-Michel 88000 Épinal
03.29.35.04.64
lalunenparachute@gmail.com
www.lalunenparachute.com

ÉSAL

www.esae.fr
epinal@esalorraine.fr

Référentes exposition

Lou Bouquier
lou1410@wanadoo.fr
Adèle Tronchet
adele.tronchet@orange.fr



AFFICHE DE L'ÉVÈNEMENT

La Lune en Parachute et l'ÉSAL Épinal présentent :

disjoncter

03 29 35 04 64
46B rue Saint-Michel
88000 EPINAL

vernissage le 8 fév. à 19h
du 8 au 18 février 2018
Semaine 10h/13h-14h/19h
Samedi 14h/20h
Dimanche 14h/19h



ÉDITO

Imaginez un bouillon de connexions, un circuit à entrées multiples où grouille l'information. Un sac de nœuds, une pelote de câbles entrelacés... De quoi péter un plomb ! Imaginez maintenant que vous n'avez pas à le démêler, mais plutôt à y plonger. Avez-vous déjà essayé de transformer une machine à laver en boule disco ? Un pare-brise en home cinema ? Un vampire en végan ? Dans ce système parallèle, 26 inventeurs fous proposent de nouveaux réglages en salle des machines. Ils vous invitent dans un parcours à contre-courant d'un quotidien saturé. Il sera question de mécanismes sensibles. De la machine à vapeur au système solaire en passant par l'être vivant, l'échange d'informations, la transformation d'énergie, la mise en mouvement... Un univers créé de toutes pièces, une usine sur la

lune pour tous les curieux : générateurs d'imaginateurs, tournicoteurs de régulateurs, inventeurs et scientifiqueurs, bricoleurs de poésie, ne résistons plus à la liberté de disjoncter !

Durant le mois de février, nous, apprentis inventeurs de l'École Supérieure d'Art de Lorraine (ÉSAL), transférons nos laboratoires créatifs à la Lune en Parachute.

Cette année, notre chantier collectif se bâtit autour du thème « Machines sensibles ». Deux mots a priori antithétiques, qu'il s'agit de reconnecter, de rafistoler, de réconcilier. En quoi un mécanisme répétitif peut-il devenir touchant ? À quel moment l'erreur technique devient-elle source de récits ? Comment s'exprimer à travers l'outil numérique ? Quels mécanismes peuplent notre quotidien et rythment nos vies ? Comment transformer cette énergie en matière poétique ?



Mécanique poétique des plantes

Margaux Grappe
Peinture

Nous en parlons à peine et leur nom nous échappe. Fragiles et vulnérables, sous le soleil, les nuages, sous le sol et dans l'atmosphère, en se mêlant à l'eau et à l'air, les plantes sont véritablement le souffle de notre existence. Cependant, il existe chez celles-ci des comportements et phénomènes mystérieux qui pourraient ressembler à de petites ou grandes machines végétales. Un sapin qui communique avec un frêne, une fleur qui fleurit et fane la nuit, un palétuvier qui se déplace, une plante qui danse, des Népentes affamées... Elles sont très nombreuses. Métamorphoses, renouvellement infini, système nerveux peut-être organique ; les plantes s'apparentent à un système mécanique complexe et sensible.



Pourquoi faire ?

Lou Bouquier
Vidéo

Pourquoi ? C'est la question qu'on se pose souvent à la vue d'un objet dit artistique. Pourquoi il.elle a fait ça ? Qu'est-ce que ça veut dire ? Comment il.elle a eu cette idée ? D'ailleurs d'où viennent les idées ?

À travers ces courts portraits, se dessinent des esquisses de réponses. C'est une entrevue avec les inventeurs fous qui ont investi la Plomberie, un intermède durant lequel ces magiciens de la fabrication nous révèlent quelques-uns de leurs tours. Pas d'exhaustivité visée pour ces créateurs en cours de fabrication, dont les contours se redéfinissent constamment. Mais plutôt une tentative de dévoiler la mécanique de pensée, de mettre le doigt sur le pourquoi, ou plutôt les pourquoi, de la création. C'est un voyage de l'autre côté du tableau, dans l'atelier mental de l'artiste où opère sa mystérieuse volonté de créer...



Catalogue d'une introspection

Céline Kniebihler

Installation avec techniques diverses et édition

Mise en scène d'un processus
créatif et de ses monologues,
purgatoire visant à compenser les
troubles émotionnels par n'importe
quelle forme. Catalogue retraçant
ce parcours introspectif pendant
une période donnée.





Les Blues Bleues présentent

Mécanolie

Romane Lasserre & Marie Failla
Théâtre d'objet et autres machineries

Jeudi 8 février à 20h
Mercredi 14 février à 14h30 et 17h
Samedi 17 février à 14h30 et 17h
Dimanche 18 février à 15h30

Le passage d'un train au petit matin vient perturber le quotidien paisible de nos deux bricolos : il est temps pour l'un d'entre eux de plier bagage.

Mais la vie, cette grande fabrique à souvenir, lui donne du fil à retordre : entre vieux outils, machine chérie, bricole en tout genre et verdure gigotante, il ne sait que choisir pour remplir sa valise.

Son atelier, habité par une odeur de bois tout juste coupé, va peu à peu se dénuder. Avec l'aide de son compère en bleu, ils vont tout deux réveiller les mécanismes qui depuis belle lurette s'étaient assoupis.

Alors que la journée s'écoule et que l'horloge tourne, ils décident de prendre le temps et de se remémorer, au travers de chaque objet, les petits instants d'il y a fort longtemps.



Engrenage

Benjamin Claudon

Papier découpé, projection de lumière

La ville est une machine.

Monstre de papier aux multiples visages en constante évolution, la ville impose un rythme et un sens de circulation à ses habitants. L'Homme crée une agitation changeante, perpétuelle, il en devient les rouages. Des citoyens devenus acteurs du bon fonctionnement mécanique de cette matrice à la fois chaotique et poétique. L'ombre et la lumière révèlent à chaque seconde un visage différent, modifiant la perception du premier regard. Envahissante, elle avale les humains qui n'ont d'autre issue que de suivre le mouvement.

The background features two stylized yellow hands. The left hand holds a blue tube that loops and ends in a small blue circle. The right hand holds a red tube that loops and ends in a small red circle. Various other colorful tubes (green, yellow, purple) and wires are scattered around the page, some ending in small circles or loops. The overall style is playful and abstract.

La Pomperie

Silène Clarté
Installation vidéo interactive

Cette installation est une invitation à tout un chacun, visiteur de la Lune en Parachute, à s'amuser avec de petits personnages robotiques, qui réagissent à la présence des humains. Plus on est proche d'eux plus on les perturbe dans leur travail, car ils sont très timides ! Je me suis grandement inspirée des Shadoks pour concevoir l'animation de mes petits bonhommes. L'idée c'est de rendre l'espace d'exposition convivial source d'une expérience ludique.



Monde cosmique et rhizomique

Claire Czajkowski
Bande dessinée interactive (numérique)

Et si l'on était capable de changer le monde rien qu'avec la puissance du récit ? Raconter des histoires qui seraient en quelque sorte des prophéties auto-réalisatrices ? Cela peut être une manière de repenser le monde et notre société, cela donne de nouvelles perspectives, des alternatives dans un contexte de crise écologique. Il est question de liens. Retrouver ce qui nous lie à la Terre, nos racines. Les (h)activistes comme rhizomes, qui viennent détourner les chemins que l'on nous impose... Pourrait-on voir notre relation à la Terre comme une permaculture et enfin rétablir un équilibre sain et vital ?

The background features two stylized yellow hands. The left hand holds a blue cable that loops upwards and to the right. The right hand holds a red cable that loops downwards and to the right. Various other colorful cables (green, yellow, purple) are scattered around the page, some ending in circular connectors with red and yellow centers.

N° 32-47-00

Adèle Tronchet

Bande dessinée, installation volume

Où se trouve la frontière entre le réel et le virtuel ?

Et si pour vous faire une idée vous essayiez mon simulateur de virtualité incluant 0% de nouvelles technologies, permettant d'être projeté dans un monde irréel inspiré de ma bande dessinée.

Entrez dans la peau d'un des deux personnages et choisissez votre vision de l'intelligence artificielle.

Comment réagiriez-vous face à un monde où le décor, les relations humaines et les sentiments sont codés et programmés ?

Quand vous plongerez la tête à l'intérieur, vous serez projeté dans cet univers virtuel et pourtant votre corps, à l'extérieur, sera toujours dans la réalité.

Défiez les limites de la matérialité.

Serez-vous prêts à prendre ce risque ?

Alors choisissez votre personnage, Joris ou Bastos ?



Snifsnif

Madeleine Pereira

Illustration, animation stop-motion, Mobile

ROUROU

Les machines inventées par les hommes sont de plus en plus absurdes et nous rendent totalement dépendants. Nous les créons surtout pour notre confort personnel. Rourou nous dévoile ce côté totalement loufoque que prend la machine au sein de nos vies. Machines créées uniquement pour notre confort au détriment de la nature, de ses habitants. Ici, les oiseaux.

CHRISTIAN

Toutes ces machines qui nous encerclent polluent bien trop. Un immense nombre de personnes en meurt chaque année. J'ai inventé une histoire autour de la fuite de la machine, de cet air irrespirable pour se ressourcer dans le ciel, et rester simple.

CHRISTIAN NOUS NE TE VOYONS PLUS

Une forme de poésie s'échappe des nuages de coton pour encercler cette petite maison modeste que se sont construit Christian et son maître. Au-dessus de cette ville

sombre et polluée, ils peuvent enfin vivre dans les airs, et respirer autant d'air pur qu'ils le veulent.

LE PROPULSEUR DE VIEUX

Par le médium du stop motion, qui est un procédé très long mais très beau, j'ai voulu parler d'une manière humoristique de la pollution spatiale et de l'état d'esprit du 3ème âge. Arrivé à un certain âge, il y a beaucoup de personnes âgées qui ne veulent plus vivre, sont fatiguées d'exister. À leur place, j'aimerais beaucoup faire un premier et dernier voyage dans l'espace, voir la Terre vue de l'Univers, la contempler dans sa totalité. La pollution spatiale est bien plus importante que ce que l'on pourrait imaginer. Des tonnes et des tonnes de matière que nous avons envoyées là-haut tournent en orbite au-dessus de nos têtes. En allant mourir dans l'Espace, on pourrait se rendre compte de la beauté de la planète qui nous a été offerte mais aussi, malheureusement, les déchets qui gravitent autour. Déchets humains.



Kairos

Laure Endignoux-Paul
Sculptures cinétiques et installation vidéo

Le temps est un fluide irrégulier, il a des épaisseurs, des fulgurances, des condensations, des gouffres... Parfois les heures molles se bercent frénétiquement sur un tempo aléatoire. Parfois les jours s'étirent en une fragrance lourde puis clignotante. Parfois l'instant s'use dans un infini révolu.

Notre corde sensible module ses fluctuations. Il s'appelle Kairos, ce temps instable et subjectif qui se distingue de son frère Chronos, le temps métrique et régulier des horloges.





Court-circuit

Baptiste Tassin
Animation

Aujourd'hui, nous voyons la machine comme une entité immortelle, une super-puissance salvatrice qui aide l'homme à s'extraire des lois de la nature. On a l'impression grâce à ces machines et appareils de s'éloigner de la spirale destructrice du temps, en diminuant notre temps de production, de déplacement et de communication grâce à une technologie sans cesse plus complexe. Cela, sans penser que cela altère en profondeur l'essence même de la vie. La patience, la modération, l'empathie, tant de valeurs à défendre pour le bien de tous s'en retrouvent atténuées par la place monstrueuse que la machine prend dans nos esprits. Alors j'attends - car il suffit d'attendre - le jour où ce système complexe et fragile s'éteindra. Alors, l'humanité respirera un air de liberté, et pourra se pencher sur une marguerite, ou lever la tête vers un arbre, pour y apprécier toute la sensibilité dont ils sont empreints.





D.A.R

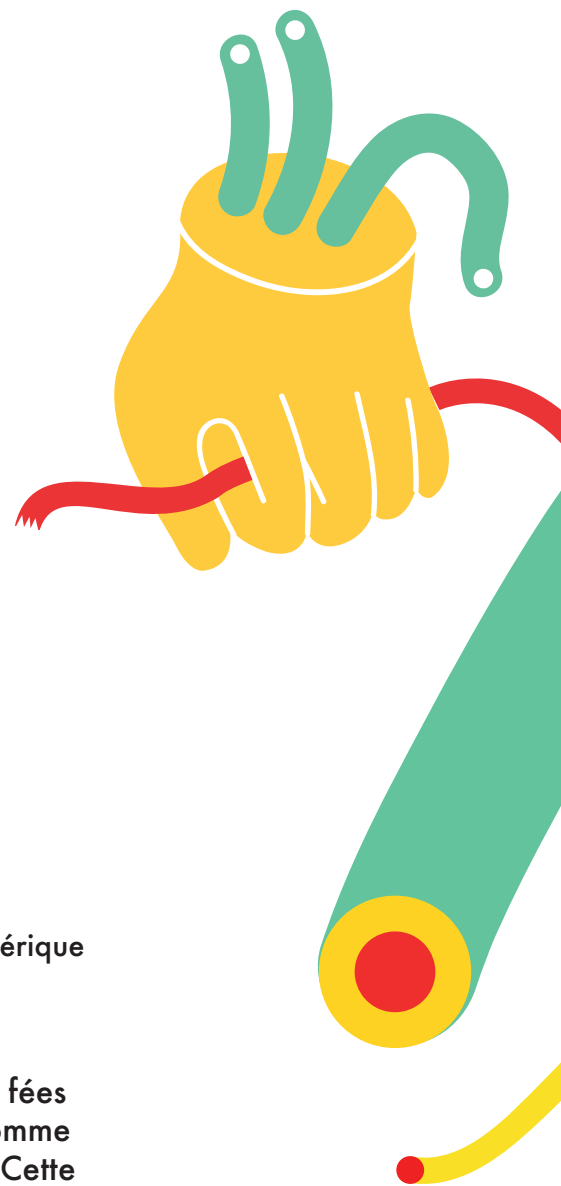
(Distributeur
Automatique
du Rêve)

TaeHee Park

Animation traditionnelle et numérique

Et si un jour un vrai conte de fées t'arrivait, toi qui travailles comme une machine tous les jours ? Cette histoire donnera du courage aux gens qui se sont transformés en machine sans le savoir.

Ton vrai rêve t'attend toujours à côté de toi, tout ce que tu dois faire, c'est prendre une trousse au distributeur !





Rébecca

Bianca Dall'Osso
Peinture acrylique sur divers supports

Légende ou mythe ? Rébecca naît humaine, jeune fille comme toutes les autres mais mordue par un vampire, elle devra vivre éternellement dans la peau d'un monstre. Peut-être pas pour toujours, peut-être Rébecca choisira d'être qui elle veut, de rester fidèle à ses idées.

Peintures retrouvées, vestige d'une légende qui aurait réussi à surpasser ses pulsions meurtrières.





Chronique amère

Pavel Ochronowicz
Bande dessinée, animation

Seul et désabusé, Lazar Mielzarek n'espère rien de la vie : rêves et optimisme aspirés par la routine et la monotonie de son train-train quotidien. Un travail fastidieux qui l'aliène à petit feu, Lazar essaye tant bien que mal d'avancer jour après jour dans un monde qui repart à zéro chaque matin. Confronté à une société perverse et déshumanisée qui le renvoie à sa solitude, Lazar n'est plus très loin de lâcher prise...



Partie de cache-cache

Stéphane Hoppler
installation interactive, décors (peinture)


Ça vous dit un trajet en voiture ? Je sais c'est assez ennuyant mais heureusement il suffit de regarder le paysage pour se créer des histoires.

Je vous invite dans ma fabrique d'images, venez construire et déconstruire une histoire que j'ai imaginée. Dans cette installation je vous propose de vous asseoir un instant afin de découvrir mon monde.

L'animation pour moi est la matière la plus sensible, c'est le support de partage qui me touche le plus et dans lequel je me projette tous les jours. J'ai expérimenté et repris les méthodes d'animation les plus anciennes, grâce

aux illusions d'optique, afin d'explorer avec vous pourquoi nous sommes aussi sensibles à elles, et si c'est possible de ressentir des émotions.

Comment un film d'animation peut-il nous procurer des émotions ? Est-ce qu'une machine, ou encore le produit d'une machine, arrive à nous toucher sensiblement ? Après avoir déconstruit et reconstruit ma propre sensibilité dans un décor, le travail d'ambiance, le dessin, la peinture, l'animation, j'espère vous entraîner dans un mouvement afin de trouver des réponses, et peut-être créer quelque chose de nouveau.



Le syndrome de Pénélope

Manon Rey

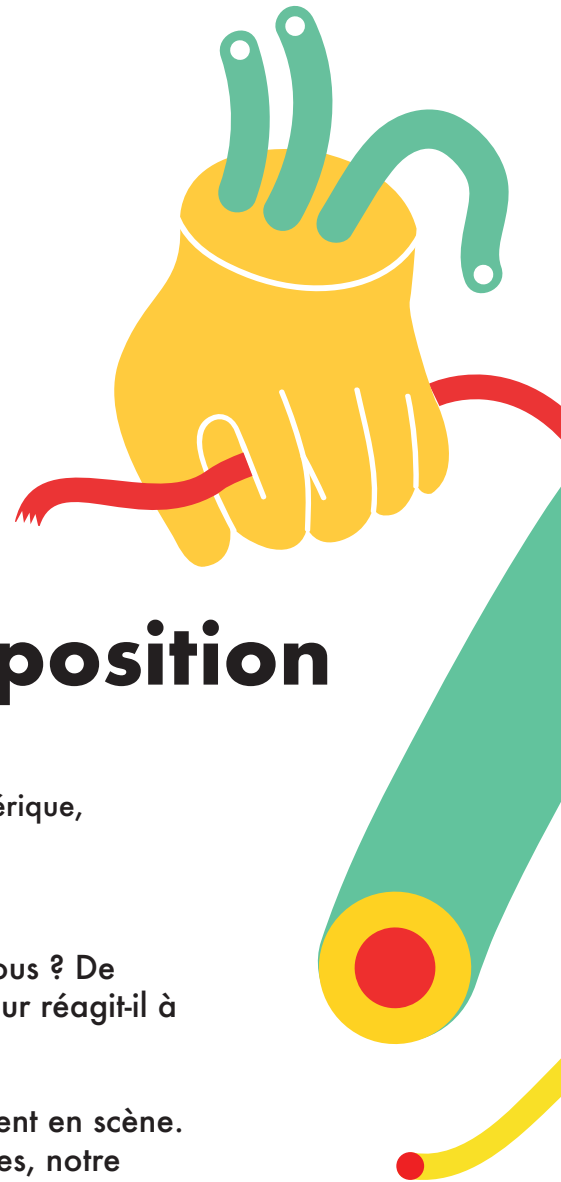
Broderie sur tissu, tissage, textile
et techniques diverses

Un étalage de recherches, de bric-à-brac de fils et de tissus.

Ma broderie «processuelle» est une mise en forme qui explore le processus créatif. Comment ai-je travaillé ? Qu'est-ce qui m'est passé par la tête, qui me touche ?

Des listes, des mots, des citations. Je me suis perdue dans un tas de mots, de curiosités. C'est un puzzle de textile, chaque pièce, assemblée aux autres, forment un tout. Un tout à l'image de mes recherches, qui part dans tous les sens.

« De fil en aiguille », c'est exactement comme ça que j'ai travaillé. Des nouvelles idées qui arrivent en cours de route, des techniques retrouvées, un ensemble qui montre mon développement. Petit à petit, le fil se tisse pour laisser une trace sur le tissu. La broderie est un travail long et fastidieux; les mots s'agencent et la machine se met en place, prenant presque le contrôle.



Corps en décomposition

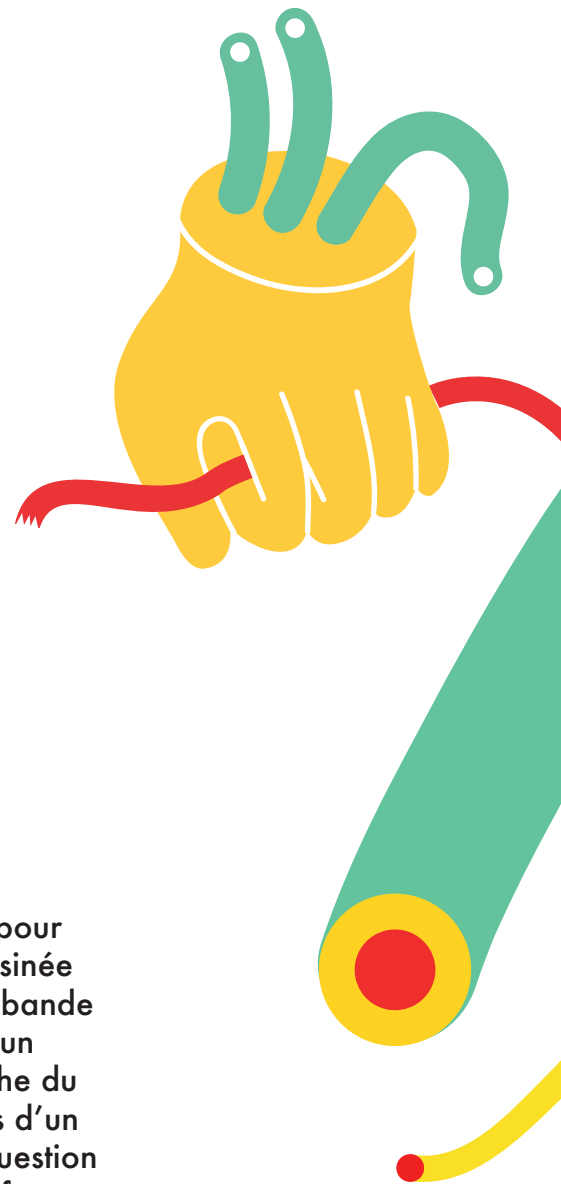
Flavie Roux

Animation traditionnelle et numérique,
vidéoprojetée.

Qu'est-ce qu'il se passe en nous ? De
quelles manières notre intérieur réagit-il à
ce que nous vivons ?

Les organes du corps se mettent en scène.
Plus d'anatomie, plus de règles, notre
intérieur se réorganise et se donne à
voir. Les systèmes serpentent entre eux,
s'imbriquent et cohabitent, tous rythmés
par le battement du cœur. Il est comme
le chef d'orchestre de notre corps, les
organes sont eux les instruments, sollicités
à différents moments. Jusqu'ici, la
machine tourne et tout va bien.

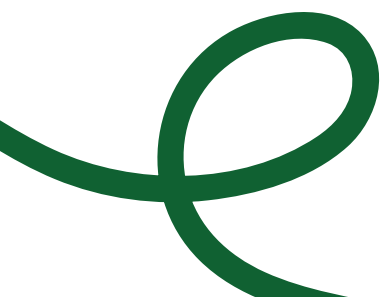
Mais vient alors le stress, le rythme
s'accélère, et le cœur s'emballe. Tour
à tour, chaque mécanisme accélère et
débloque. Souffle court, frisson, maux
de tête... : tout se dérègle jusqu'à
l'implosion. Alors, seul le cœur perdure
jusqu'à retrouver son rythme normal, et
on repart pour un tour.



Le corps à bricoler

Camille Gérard
Fresque, bande dessinée

La fresque est une invitation pour venir découvrir la bande dessinée qui est le cœur du projet. La bande dessinée nous entraîne dans un monde imaginaire mais proche du nôtre où on suit les aventures d'un jeune homme qui remet en question les enseignements de ses professeurs. Le corps humain possède une place centrale dans cette histoire, transformé et remanié, il vient nous livrer ses secrets. Cette histoire possède une petite partie documentaire autour de la théorie des humeurs, une théorie du Moyen-Âge occidental.





Ma Grand- Mère Carrousel

Margaux Peron
Livre leporello, installation sonore

Quand mamie n'est plus là les souvenirs dansent.

Un grand pan de mon travail est consacré à ma famille, plus particulièrement à ma grand-mère, les personnes âgées, les maisons de retraite. En fin de compte j'ai souvent parlé du rapport à la vieillesse, sans jamais vraiment écrire sur ma relation privilégiée avec elle. Puis, quand elle a disparu, j'ai eu le besoin de me replonger dans les albums photographiques de famille. Je me suis alors rendu compte que je ne possédais pas tant de clichés d'elle et moi, et pourtant, elle m'a élevée en quelque sorte aux côtés de ma maman. J'ai ressenti ce besoin de lui rendre hommage, en évoquant mes plus doux souvenirs d'enfance, en rappelant un livre-carrousel

qu'elle m'avait offert et qui était devenu mon livre de chevet.

Puis, ma grand-mère, quand j'étais avec elle, elle m'amenait aussi souvent qu'elle le pouvait dans ce type de manège. Alors voilà je lui offre comme je peux une dernière valse des souvenirs, accompagnée d'un ami guitariste qui a su réinterpréter avec son instrument les sonorités de mes écrits. J'espère que ce texte-hommage aux petits riens évoquera aux enfants qui le liront à leur tour leurs propres anecdotes avec leurs grands-parents. Les petites joies de la cabane-canapé, du bain de mousse qui devient chantilly, des fables de la fontaine mimées un camembert en bouche.

Une, deux, trois, une, deux, trois, une, deux, trois.



Jeu protocolaire générateur d'images

Julie Legrand,
Boîte/jeu composée de cartes, dés, papiers,
feutres, notice.

Je travaille à la conception d'un générateur d'images. Il s'agit d'un jeu protocolaire qui permet de réaliser une image dans une progression en plusieurs étapes. La notice guide le joueur, elle l'invite à se livrer à plusieurs actions successives décidées par le hasard d'un dé, et à la fois déterminées par le jeu lui-même. Le hasard et le déterminisme se rencontrent comme au cœur d'une machine. Le jeu est conçu pour mener le joueur à une finalité : l'image. Les règles sont dictées, écrites. Le jeu a sa fonction, comme une machine en aurait une. Le hasard intervient dans le lancer de dé. Il module la trajectoire du joueur dans l'espace des possibilités proposées par le jeu.



Coma

Léo Poisson

Installation, illustrations,
édition illustrée

Ce projet est une ballade en Cyborg. Chaînon manquant entre l'humain et la machine, le personnage de Coma ne peut ressentir les choses.

Il n'a pour seul héritage qu'un baladeur et un livre tenu par son créateur.

Il erre du laboratoire où il est né jusqu'à la ville, de la solitude à la convivialité toujours en quête de sensible. Qu'il essaie de trouver par la musique, par la découverte de paysages et de visages nouveaux... L'histoire du fils est parsemée de moments de la vie du «père» qu'il raconte dans son carnet. L'histoire se construit en même temps que Coma, découvrant le monde en même temps qu'il apprend l'histoire de son créateur.





Sans-titre

Yoann Pomian-Verdier
Animation numérique, V-jing

Jeudi 8 février 20h30

Je veux montrer l'ambiguïté entre l'homme et la machine au travers de la mécanique du corps humain, comme avec la danse par exemple ou avec d'autres mouvements. Pour cela, je présente une projection de boucles d'animation. Le son est contrôlé par le moyen d'un pad avec lequel je joue comme d'un instrument de musique. Le rythme et le son sont là pour accentuer cet aspect répétitif. Une représentation aura lieu lors de l'exposition. Ce sera l'occasion pour le public de pouvoir aussi essayer l'objet interactif pour faire sa propre musique.



The background features two stylized yellow hands. The left hand holds a blue tube that loops and ends in a small circle. The right hand holds a red tube that loops and ends in a small circle. Various other colorful tubes and wires in shades of green, yellow, and red are scattered around the page, some ending in circular or cylindrical shapes. The overall style is graphic and illustrative.

Mécanique émotionnelle

Julie Longueville

Installation, techniques mixtes

Et si l'on considérait le corps humain
comme une machine ?

Devenons minuscules et entrons dans cet
engin en pleine activité.

Un amas de molécules qui ne font que
se répondre par le biais de tuyaux, de
mécanismes, de rouages, de signaux
électriques. Le cerveau est le centre de tri
des informations qui servirait de relais pour
tous les organes, leur donnant la marche à
suivre en fonction de l'information reçue,
molécules par molécules. Pour chacun de
nos gestes, nos pensées, tout est affaire
de mécanique, même pour la formation
de nos émotions. Ces petites choses que
l'on considère plutôt du côté du sensible
sont peut-être simplement machinales,
mécaniques.



Des mondes dans la machine

Cécile Delville
Technique mixte

Quand vous rentrez chez vous, le soir, ils y sont sans doute déjà, ces jeunes (et ces moins jeunes) qui s'évadent tous les jours à travers leurs écrans et claviers. Peut-être que vous en connaissez et que vous les trouvez ridicules, eux qui ne vivent pas dans le monde réel. Peut-être qu'ils vous font peur, que vous pensez que ce sont les terroristes de demain. Peut-être que vous désapprouvez le meurtre de sang-froid de personnages virtuels. Mais peut-être qu'il n'y a pas que ça, derrière leurs écrans...

Je vous propose à travers ces maquettes augmentées d'aller jeter un œil nouveau sur leurs univers trop souvent méprisés et de regarder au-delà des apparences violentes et aliénantes que l'on prête aux jeux-vidéos et aux mondes virtuels.

Nous remercions Sophie Bey,
coordinatrice de la Lune en Parachute, pour son aide et son
soutien nécessaire à l'organisation de cette exposition.



La Lune en Parachute
46B, Rue Saint-Michel
88000 EPINAL

www.laluneenparachute.com
lalunenparachute@gmail.com
03.29.35.04.64

