



la lune en parachute
art contemporain

HEY!

PRÉSENTENT

L'IMAGINAIRE RESISTANT

COMMISSARIAT ANNE RICHARD
HEY! MODERN ART & POP CULTURE

EXPOSITION COLLECTIVE

DU **18** MAI
AU **28** JUILLET 2024

LA LUNE EN PARACHUTE
LA PLOMBERIE
ESPACE D'ART CONTEMPORAIN
88000 EPINAL



L'EXPOSITION

COMMISSARIAT ANNE RICHARD
HEY! MODERN ART & POP CULTURE

IMAGINÉE POUR L'ESPACE D'ART CONTEMPORAIN « LA LUNE EN PARACHUTE » À LA PLOMBERIE / ÉPINAL, L'EXPOSITION COLLECTIVE *L'IMAGINAIRE RÉSISTANT* RÉUNIT SIX ARTISTES FRANÇAIS DE RÉPUTATION NATIONALE OU EUROPÉENNE. LEUR ART EST AUTODIDACTE ET D'EXPRESSION NARRATIVE, DANS LEQUEL DOMINE LA REPRÉSENTATION FIGURATIVE. LES OEUVRES SÉLECTIONNÉES ONT ÉTÉ LE PLUS SOUVENT RÉALISÉES SUR DE LARGES FORMATS, ET DISTRIBUÉES DANS L'ESPACE POUR PROVOQUER CHEZ LE VISITEUR UNE RÉFLEXION AUTOUR DE LA NOTION DE « DIFFÉRENCE.S ».

LE MOT « DIFFÉRENCE » EST LITTÉRALEMENT EXPLIQUÉ EN CES TERMES : « *ABSENCE D'IDENTITÉ, DE SIMILITUDE ENTRE DES CHOSES, DES PERSONNES ; CARACTÈRE QUI LES DISTINGUE L'UNE DE L'AUTRE ; DISSIMILITUDE* » (LAROUSSE 2023). TANDIS QUE NOTRE SOCIÉTÉ ENCOURAGE LA SIMILITUDE, LA CONFORMITÉ, L'ANALOGIE, L'ART SE DÉPLOIE DANS LA DIFFÉRENCE, LE CONTRASTE, LA DISCORDANCE, LA DISPARITÉ, ALLANT JUSQU'À EXPLORER LES FRONTIÈRES D'UNE RÉPÉTITION CRÉATRICE.

AINSI, L'ART PRÉSENTÉ DANS *L'IMAGINAIRE RÉSISTANT* OUVRE GRAND UNE FENÊTRE SUR NOTRE CAPACITÉ INNÉE DE TOLÉRANCE, D'EMPATHIE ET DE DIALOGUE. CETTE EXPÉRIENCE EST RÉALISÉE POUR ENCOURAGER L'ÉPANOUISSEMENT DE NOS QUALITÉS DE COEUR FACE AUX AUTRES.

LES ARTISTES

ERDEVEN DJESS

Dessin

Paco GOMEZ

Sculpture

Mina MOND

Technique mixte

Jean-Pierre NADAU

Dessin

Victor SOREN

Dessin

Paul TOUPET

Sculpture

LA PLOMBERIE

Espace d'art contemporain

88000 Epinal

—
EXPOSITION

DU **18** MAI AU **28** JUILLET 2024

DU MERCREDI AU VENDREDI : 13H – 18H

SAMEDI ET DIMANCHE : 14H – 18H

LE PARCOURS

Un esprit ludique dynamise le parcours qui exploite la configuration du site. On pénètre progressivement une zone poétique, où la stupéfaction, la surprise et le rêve viennent questionner nos convictions intimes sur la notion de « différence.s. ».

L'exposition ouvre sur les œuvres de **Paco Gomez** qui offrent le spectacle saisissant d'une cinquantaine de sculptures en bois présentées dans un impressionnant alignement ; cette installation est précédée de trois figures hybrides à l'étrangeté cryptique. Démonstration martiale, mystérieux cérémonial, procession ancestrale ? Le visiteur décidera.

Les dessins de **Victor Soren** prennent la suite. Dévoilement de tempêtes intérieures en constante révolution, cet univers formule une énigmatique et intuitive beauté transversale. Ainsi rentrent en dialogue une forte singularité de sujets perturbateurs avec l'opiniâtre tendresse ressentie par l'artiste envers eux.

À l'étage se succèdent le merveilleux bizarre des enfants sculptés, masqués et peints de **Paul Toupet** où insouciance, jeu et rires sont une invitation à « l'Autre » ; son installation mystique *Entité en mutations* est la célébration d'une unicité de corps et d'esprit : « un seul cœur dans des corps différents » nous exhorte son art.

Puis viennent les dessins de **Jean-Pierre Nadau** - dont un monumental de douze mètres de long, exposé pour la première fois. Bruyantes, bavardes, hypnotiques et pleines d'humour, ses œuvres transcrivent un tumulte interne autant qu'une formidable ode à la concentration.

Mina Mond présente deux grandes œuvres ; un retable géant relatant sa vie d'artiste, ses croyances et sa maladie de cœur. Puis, créée pour l'exposition, une longue tapisserie-hommage à l'ordre des Sœurs de La Perpétuelle Indulgence *. Sa pratique des techniques mixtes est virtuose.

Enfin, **Erdeven Djess** clôture ce bal d'œuvres en proposant sur grands et petits formats des représentations joyeuses et non binaires de la vie excentrique, uniquement exécutées au stylo bille, où les couleurs deviennent un personnage à elles seules. Son grand dessin *San Francisco's Dream* répond à la tapisserie de Mina Mond.

* L'ordre des Sœurs de la Perpétuelle Indulgence est né à San Francisco le samedi de Pâques 1979 d'un groupe de militants homosexuels. Depuis, des Couvents se sont ouverts partout dans le monde.

UN DISPOSITIF PARTICIPATIF

Une approche de type participatif est installée, unissant l'idéalité à la réflexion personnelle, où s'ajoute graduellement un spectacle du merveilleux en ce monde. Pour chaque artiste, le visiteur est invité à piocher une enveloppe dans des urnes dédiées. Dans chaque enveloppe se trouve un mot clé expliquant la démarche de l'artiste – ce peut être également une citation célèbre ou un morceau choisi de l'artiste lui-même. Il s'agit d'inviter le visiteur à vivre une relation personnelle avec les œuvres qu'il découvre. À la sortie du parcours, le visiteur peut conserver ces messages, mémoire tangible de son expérience sur le site.

LE MOT DE LA COMMISSAIRE

ANNE RICHARD
HEY! MODERN ART & POP CULTURE

« L'exposition opère sa démonstration artistique à travers l'exploration de deux concepts, terrains qui définissent la philosophie et le mode d'action de HEY! modern art & pop culture depuis sa création en 2010 :

La mixité par le rassemblement : vue ici non pas comme un principe hétérogène, mais au contraire comme un concept porteur de richesses. Ainsi, les liens et dialogues se construisent au-delà d'une catégorisation normative et académique pour mettre à jour des relations et des évidences fortes, outre le style ou l'époque. Le principe relève d'une vision et d'une conviction plus que d'une démarche théorique.

La résistance par l'imaginaire : faire appel et confiance à l'imaginaire pour résister aux modes, aux normes, aux attentes, aux catégories et à l'institutionnel, au poids des choses et du temps, aux préjugés et à priori. Faire de l'imaginaire une manière intime de rencontrer une communauté d'êtres proches au-delà d'une géographie et semblables dans leurs différences.

Face à la pensée normative, *L'Imaginaire Résistant* offre une alternative surréaliste et poétique en engageant le visiteur à emprunter le chemin d'une quête intérieure. »



BIOGRAPHIE ARTISTE



Photographie © Zoé Forgett / HEY!

ERDEVEN DJESS NÉ À PANTIN EN 1963

ERDEVEN DJESS est un artiste dessinateur autodidacte. Ses œuvres rendent hommage aux milieux marginalisés et à leur excentricité. Elles détournent une variété d'images sociales, culturelles et traditionnelles du passé et du présent, observant la façon dont les stéréotypes esthétiques se rencontrent et se heurtent. L'artiste puise intuitivement dans l'histoire de l'art, l'industrie du divertissement et ses souvenirs de vie pour produire des récits ambitieux, énigmatiques et stimulants, qui interrogent le monde polarisé du 21^e siècle. Le plus souvent exécutés sur de grands formats, ses scènes et personnages proposent une nouvelle qualité de formes baroques et maniéristes, où se lit un vif intérêt pour la représentation non binaire.

« C'est autour de la figure, des désordres humains, des désirs aussi, que se structurent mes dessins, comme autant d'images et de chaos ; elles ont ainsi la farouche ambition de se présenter "bellement" au monde. Je ne les veux ni totalement "hommes" ou "femmes", ni vraiment "enfants", ce sont mes créatures hybrides sorties d'un théâtre burlesque. » L'artiste expose ses œuvres depuis 2009, dessinant depuis l'enfance à la mine de plomb, troquée des années plus tard contre le stylo bille, devenu l'outil exclusif de sa création. Erdeven Djess est représenté par HEY! modern art & pop culture. Ses œuvres sont présentées en galerie d'art et en musée, elles ont intégré de nombreuses collections particulières.

BIOGRAPHIE ARTISTE



Photographie © Agnès Pastor

PACO GOMEZ NÉ À LYON EN 1953

PACO GOMEZ est un artiste sculpteur et dessinateur autodidacte. Depuis l'enfance, il est fasciné par les groupements de personnages, et les alignements. À 10 ans, il collectionne les soldats de plomb, cette obsession lui revient lorsqu'il découvre la sculpture. Depuis, il constitue des figures de tailles variées. Parallèlement à ce travail, il crée des pièces individuelles. Ses oeuvres fonctionnent malgré tout fréquemment en série, elles sont sculptées dans le chêne et habillées (tissus, cuirs, éléments de récupération), peintes, enduites, brûlées. Les parties taxidermisées de certaines d'entre elles sont récupérées dans la nature ou à la suite d'un accident ayant provoqué le décès de l'animal. Paco Gomez expose ses oeuvres depuis 1987. Il vit depuis toujours dans les hauteurs des Bouches-du-Rhône.

« Je n'ai pas obtenu les diplômes de l'Ecole Nationale des Beaux-Arts, d'une Ecole d'Art Appliqués, d'un Lycée artistique, de l'ARCO, de l'ETCCIP pour ne m'y être pas présenté, faute d'études correspondantes ; par contre j'ai été premier prix de dessin de la maternelle au BEPC. Suite logique, je passe du dessin à la bande dessinée (ma découverte de Moebius n'y est pas pour rien), je m'en abreuve jusqu'à saturation. Puis c'est la découverte des Arts Premiers, de l'apprentissage de l'oeuvre de Picasso, d'autres, beaucoup d'autres... qui m'entraîne inévitablement vers la sculpture Africaine. » L'artiste expose en France, en galerie et centre d'art. Il est représenté par la Galerie Béatrice Soulié (Marseille). Ses oeuvres ont intégré de nombreuses collections particulières.

BIOGRAPHIE ARTISTE



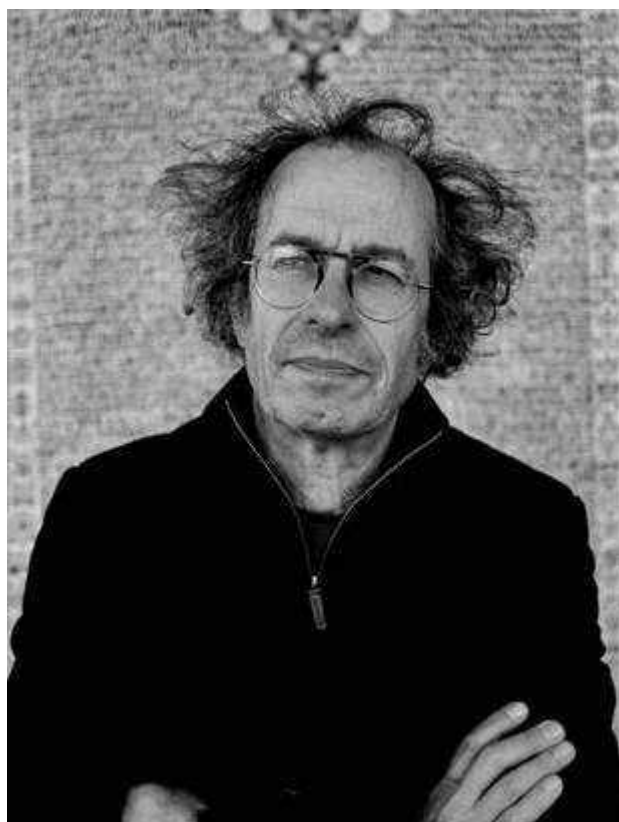
Photographie © Zoé Forgett / HEY!

MINA MOND NÉE À STRASBOURG EN 1974

MINA MOND est dessinatrice, peintre et graveuse autodidacte considérée comme une des figures de proue de la nouvelle génération française de l'art visionnaire. Son parcours fait écho à une maladie cardiaque congénitale. Les différents épisodes et développements de cette grave affection la poussent à choisir la voie d'artiste à plein temps. Son travail se déploie sur trois champs : l'histoire ancienne et contemporaine, le folklore, et une mythologie autobiographique. Nombre de ses pièces sont inspirées de faits réels et d'actualité dont l'artiste décrypte les mécanismes. Le folklore – contes et légendes – se transforme en des récits réinterprétés et souvent teintés d'autofiction. Le reste de son œuvre relève d'une mythologie intime ; il s'agit d'un travail cathartique où les peurs et angoisses

sont redirigées dans « *un flux positif. C'est mon art médecin.* » Usant du symbole, invoquant le sacré et le magique, il transcrit un esprit croyant que des visions mystiques coordonnent. L'artiste nomme son art « Naïf noir », elle ne fait jamais de croquis, attend de vivre ce qu'elle nomme « *une illumination* », c'est-à-dire de recevoir la vision d'une image construite en marchant dans la nature ou en écoutant de la musique. Cette façon de procéder, à la manière de l'art médiumnique, provient de sa longue pratique de la voyance. Elle considère sa peinture comme une prière de résilience. L'artiste est exposée en galerie, musée, centre d'art et foire d'art prestigieuses, en Europe et aux États-Unis. Ses œuvres, régulièrement récompensées, ont intégré de nombreuses collections particulières.

BIOGRAPHIE ARTISTE



Photographie © Ghislaine Nicodex

JEAN-PIERRE NADAU NÉ À MELUN EN 1963

JEAN-PIERRE NADAU est artiste dessinateur autodidacte. Il passe son enfance et adolescence à Nandy, puis à Vert-Saint-Denis en Seine-et-Marne. À 18 ans, voulant devenir comédien, il s'inscrit au cours Dullin (Paris) qu'il suit pendant 3 ans. En 1984, sa rencontre avec Chomo (1907-1999) – l'artiste ermite de la forêt de Fontainebleau – oriente différemment le destin qu'il s'était fixé : Nadau le fréquentera assidument de 1985 à 1991, participant entre autres avec Clovis Prévost au tournage de son film *Le débarquement spirituel*. Partagé entre le théâtre et l'écriture, rien ne le prédestinait au dessin. C'est pourtant à cette époque qu'il commence à dessiner exclusivement en noir et blanc, abordant vite de très grands formats. Après

avoir exercé divers petits métiers, il s'installe en 1992 à Morillon (Haute-Savoie) où il vit toujours actuellement. Jean-Pierre Nadau dessine à l'encre de chine sur toile, ou sur papier pour des oeuvres de tailles plus modestes. Ses compositions, saturées d'architectures fantastiques, d'inscriptions, d'animaux et de personnages s'étendent parfois sur d'impressionnants métrages. Il consacre son temps au dessin, et plus sporadiquement à l'écriture de récits – souvent en vers –, dont les thèmes font écho à l'œuvre graphique. Nadau expose en Europe et aux États-Unis, en galerie, musée et centre d'art. Son œuvre a intégré de nombreuses collections publiques et privées.

BIOGRAPHIE ARTISTE



Photographie © Lola Williamson

VICTOR SOREN NÉ À PARIS EN 1967

VICTOR SOREN n'a pas suivi de formation académique ; il a grandi au Pouliguen, un petit port de pêche breton. Après une scolarité médiocre, il est admis à l'école des beaux-arts de Nantes qu'il fuit presque immédiatement. Il qualifie aujourd'hui cette expérience d'« *absolument détestable et parfaitement inutile* ». Dès lors, il s'enferme dans une maison familiale à Nantes. Chaque nuit, il dessine d'un geste obsessionnel. Il ne fréquente pas le milieu artistique et ne montre jamais ses dessins. Subsistant difficilement grâce aux minimas sociaux, il exerce à dose homéopathique divers petits boulots - ouvrier, plongeur, manoeuvre, éboueur... En 2006, il se fixe à Paris et découvre par hasard, dans un Salon du dessin, une œuvre de l'artiste historique d'art

singulier Louis Pons (1927-2021) représentant un grand rat traversant la ville dans la nuit. Subjugué, Soren s'identifie totalement. C'est à cette occasion qu'il rencontre la galeriste Béatrice Soulié. S'ouvre un nouveau chapitre de son parcours où il commence à montrer son travail. En 2016, il met au point une technique originale de dessin exécuté à la pierre noire sur Mylar teinté, au verso, au brou de noix, et décide de s'y dédier entièrement. Victor Soren vit et travaille dans un village des Côtes-d'Armor. Il expose en France, en galerie, musée et centre d'art. Ses œuvres ont intégré de nombreuses collections particulières. L'artiste est représenté par HEY! modern art & pop culture.

BIOGRAPHIE ARTISTE



Photographie © Zoé Forgett / HEY!

PAUL TOUPET NÉ À PARIS EN 1979

PAUL TOUPET n'a pas suivi de formation académique. Son œuvre relève d'une triple pulsion, autobiographique, autofictionnelle, et mystique. Dans la maison familiale de son enfance sont éparpillées les œuvres de la collection de ses parents, grands amateurs d'art premier. Impulsé par cette création libre et brute, le petit garçon se prend d'assembler des objets de récupération, dans des boîtes. Adolescent, il fait évoluer sa pratique en sculptant de petits personnages qu'il associe à divers objets trouvés. À l'aube des années 2000, ses sculptures sont désormais conçues à échelle humaine, et augmentées d'un complexe travail de recouvrement et de matières (cire d'abeille, cendres de bois, tissus et cordes usagés, cuirs, plumes,

terre et divers enduits). Cet enjeu est remis en question en 2015 avec ce qu'il appelle « *mon effet céramique* », c'est la naissance de sa série Blanche – cette nouvelle surface favorisera par ailleurs sa pratique du dessin délaissée au fil des années. Paul Toupet vit et travaille à Paris, il expose en Europe et au Japon, en galerie, musée, centre d'art et foire d'art. Son œuvre a intégré de nombreuses collections particulières, et fait l'objet de commande publique (Ville de Pamiers, France). Il est lauréat 2022 de La Fondation Taylor (catégorie sculpture). L'artiste est également en exposition personnelle à Paris (musée de La Halle Saint Pierre) du 9 mai au 13 juillet 2024. Paul Toupet est représenté par HEY! modern art & pop culture.

BIOGRAPHIE COMMISSAIRE



Photographie © Zoé Forgett / HEY!

ANNE RICHARD œuvre dans les milieux de l'art sous différents pseudonymes (Anne & Julien, Anne de HEY!, Rosita Warlock) depuis 1986. Sa connaissance des subcultures pop, ainsi qu'une solide implication dans les domaines des arts visuels outsiders ont fait d'elle une actrice incontournable du paysage culturel, grâce à des réalisations à l'échelle nationale et internationale. En 2010, elle a fondé HEY! modern art & pop culture qu'elle dirige, et qui associe revue d'art bilingue, exposition, édition d'ouvrages d'art et acquisition d'œuvres. HEY! contribue depuis plus de quatorze ans à la redécouverte des arts expressifs narratifs dits alternatifs ou hors-normes par les milieux institutionnels.

Anne Richard a signé son premier commissariat en 1990. Son exposition *Tatoueurs, Tatoués* (musée du quai Branly – Jacques Chirac) inaugurée à Paris en 2014 est en tournée internationale depuis 2016. À ce jour, elle a attiré plus de 2 millions de visiteurs à travers le monde. Anne Richard continue d'accompagner *Tatoueurs, Tatoués*, chargée par le quai Branly de produire des œuvres contemporaines dont certaines font l'objet d'acquisitions permanentes (Collection Histoire et Mondialisation, MQB). Ce travail l'a amenée à collaborer avec le musée du quai Branly – Jacques Chirac (Paris), le musée de La Halle Saint Pierre (Paris), The Royal Ontario Museum (Toronto), The Field Museum (Chicago), The Natural History Museum (Los Angeles), The Kaohsiung Museum of Fine Arts (Taïwan), The Pushkin Museum (Moscou), La Caxia Foundation (6 villes en Espagne) ... La Hollande, l'Italie et l'Australie sont annoncées jusqu'en 2027.

Outre cette activité, Anne Richard est autrice et éditrice. Elle a dirigé plus d'une quarantaine d'ouvrages d'art dont le catalogue de *Tatoueurs, Tatoués*, traduit en anglais, russe, chinois, espagnol et catalan.

Actuellement, elle est également Jury pour la Société des Grands Projets, opérant la sélection d'artistes et le suivi de commandes publiques nationales d'œuvres contemporaines pour les quarante gares du Grand Paris.

Par ailleurs, son exposition *HEY! CÉRAMIQUE.S* (34 artistes, 13 pays, 250 œuvres) est visible au musée de La Halle Saint Pierre (Paris) jusqu'au 15 août 2024.

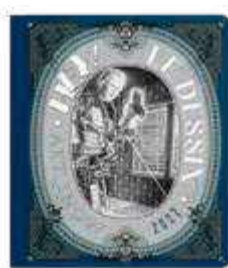
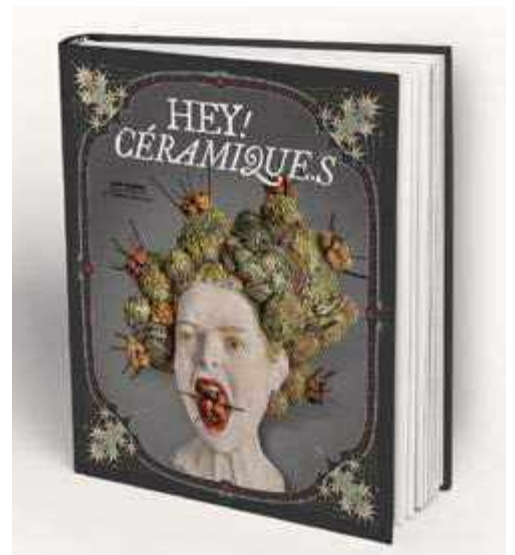
L'ART DÉFENDU PAR *HEY! modern art & pop culture*



Autour de la revue d'art HEY! modern art & pop culture et de ses expositions OUTSIDER POP en institution s'est construite une communauté internationale d'artistes. Pour la plupart autodidactes ou revendiquant l'autodidaxie, ces artistes oeuvrent à défier les conventions et codes dominants. La mouvance artistique présentée par HEY! se définit par son caractère narratif souvent surréaliste – toujours expressif –, ses connaissances de la culture populaire, son goût pour une production libre, le rejet du formatage et une habileté à créer de nouveaux réseaux. Les beaux-arts, sans être reniés, y sont cités, parfois revendiqués ; les arts populaires, folk, pop et de rue y sont réévalués et revalorisés ; les arts singuliers et outsiders – « œuvres instinctives dans tous les cas déconditionnées de la chose apprise » comme les évoquait Alain Bourbonnais à Jean Dubuffet - s'y voient associés.

Ce groupement hétérogène ne défend pas d'école, de courant esthétique ou théorisé, de concept ; il transcrit un état d'esprit, un rythme interne de création, un positionnement au monde. Qu'elles soient ancrées dans des propositions esthétiques grand public ou volontairement éloignées de la pensée académique, les œuvres composant ce grand ensemble sont une alternative aux représentations régulièrement visibles au sein des circuits d'art contemporains conformistes.

HEY! modern art & pop culture relaie une scène artistique internationale contemporaine différente, regardée comme « alternative ». HEY! existe pour encourager un regard nouveau ; son action a permis à de larges catégories de publics de renouer avec le spectacle de l'art contemporain dont elles se sentent souvent exclues.





LA LUNE EN PARACHUTE

La Lune en Parachute a été créée en 1991 par sept passionnés d'art contemporain. L'association est engagée dans de démocratisation de l'accès à l'art contemporain en mettant en place des actions tendant à favoriser la rencontre entre l'art et les publics du territoire. Depuis 2010, La Lune en Parachute est invitée par la Ville d'Épinal à s'installer à La Plomberie, lieu riche en histoire et dont l'architecture résonne avec les savoir-faire de la région. La Lune en Parachute poursuit et développe sa mission grâce à un groupe de six bénévoles qui compose le bureau de l'association et deux salariés. Le soutien des adhérents, des partenaires et des mécènes donne à l'association la possibilité de multiplier les projets et d'accueillir les publics. La programmation propose quatre expositions par an. La programmation est tournée vers la scène émergente contemporaine, mais aussi confirmée, en faisant le pari de la diversité disciplinaire. Elle alterne expositions collectives et monographiques.

Cette action est enrichie de l'opération ART BUS. Ce dispositif unique en France a pour objectif de sensibiliser le jeune public à l'art contemporain et de tenter de toucher un public souvent absent de l'espace d'exposition : les adolescents. Ce projet innovant prend place dans un ancien bus de transport scolaire mis à disposition par Transdev Grand Est, qui, pour l'occasion, a été entièrement désossé de ses sièges et réhabilité en espace d'exposition. Chaque année, un artiste investit l'espace bus et propose aux élèves et aux enseignants d'aborder différentes thématiques plastiques. Durant les périodes scolaires, le bus sillonne les routes vosgiennes, et se rend dans une quinzaine de collèges, séjournant une semaine dans chaque établissement. Environ 5 000 collégiens découvrent l'exposition chaque année.





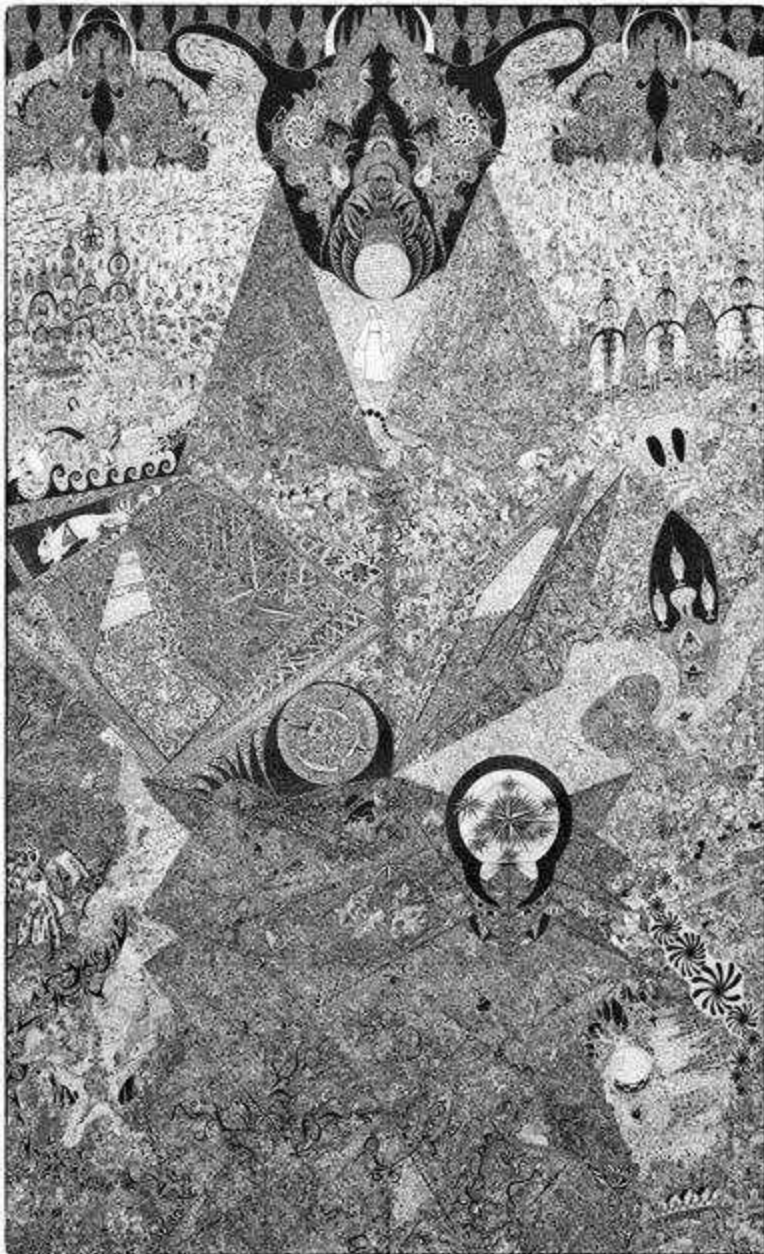
ERDEVEN DJESS
San Francisco's Dream (2020)
Stylo bille sur papier blanc
6 × 100 × 70 cm
Photographie © Eric Carrere
Courtesy HEY! modern art & pop culture



ERDEVEN DJESS
Mon petit secret (2024)
Stylo bille sur papier
110 × 75 cm
Photographie © Zoé Forget / HEY!
Courtesy HEY! modern art & pop culture

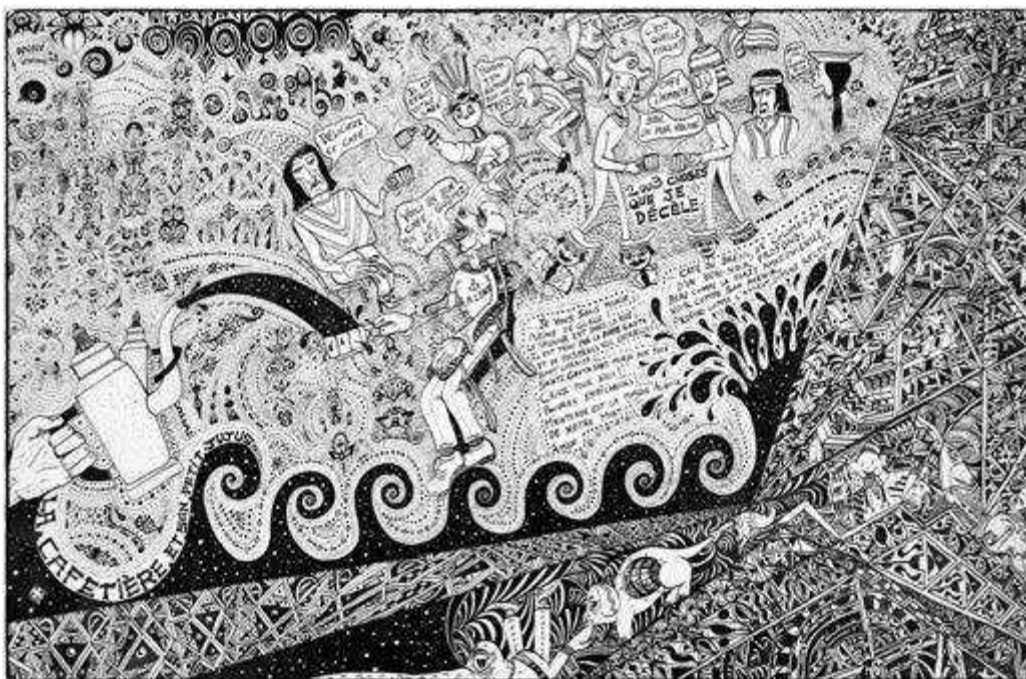


PACO GOMEZ
Démonio 6 (2019-2022)
Bois de chêne sculpté, brûlé, matériaux divers, encre
80 × 20 cm
Photographie © Paco Gomez
Courtesy de l'artiste et de Galerie Béatrice Soulié, France

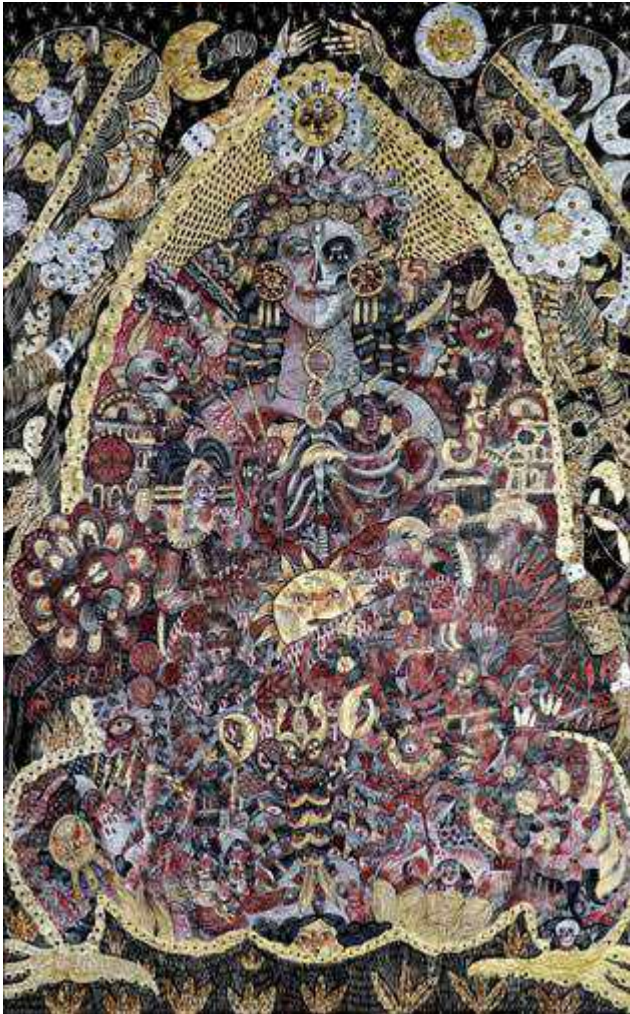


PACO GOMEZ
Démonio 10 (2019-2022)
 Bois de chêne sculpté, brûlé, matériaux divers, encre
 80 × 20 cm
 Photographie © Paco Gomez
 Courtesy de l'artiste et Galerie Béatrice Soulié, France

JEAN-PIERRE NADAU
Magnificat (2021)
 Encre de Chine sur toile
 340 × 210 cm
 Photographie © Ghislaine Nicodex
 Courtesy de l'artiste



JEAN-PIERRE NADAU
Magnificat (2021)
Détail
 Encre de Chine sur toile
 340 × 210 cm
 Photographie © Ghislaine Nicodex
 Courtesy de l'artiste



MINA MOND
Cor Triatriatum (2021)
 Métal, acrylique liquide, feuille d'or, bois gravé
 2,85 x 5 mètres
 Photographie © Fred Hurst
 Courtesy HEY! modern art & pop culture



PAUL TOUPET
 Piéta à l'enfant rebelle - Série : Bleue (2022)
 Technique mixte (bois, résine, enduits, tissus, acrylique)
 135 (H) x 75 (L) x 65 (P) cm
 Photographie © Zoé Forget / HEY!
 Courtesy HEY! modern art & pop culture



MINA MOND
Cor Triatriatum (2021)
Détail
 Métal, acrylique liquide, feuille d'or, bois gravé
 2,85 x 5 mètres
 Photographie © Zoé Forget / HEY!
 Courtesy HEY! modern art & pop culture



PAUL TOUPET

Fondre (2019/2016) Série : Bleue - Ensemble de 4 sculptures - Technique mixte (bois, résine, enduits, tissus, acrylique)
87 (H) x 150 (L) x 50 (P) cm - Photographie © Zoé Forget / HEY!

Courtesy HEY! modern art & pop culture



VICTOR SOREN

Quand c'était nous (2020-2021)
Pierre noire et brou de noix sur mylar
40,7 × 34,7 cm
Photographie © Victor Soren

Courtesy HEY! modern art & pop culture



VICTOR SOREN

Enfance automate (2020-2021)
Pierre noire et brou de noix sur mylar
40,7 × 34,7 cm
Photographie © Victor Soren

Courtesy HEY! modern art & pop culture

**HEY! modern art & pop culture,
associé à LA LUNE EN PARACHUTE
présentent**

L'IMAGINAIRE RÉSISTANT

DU **18** MAI
AU **28** JUILLET 2024

VERNISSAGE
vendredi **17** mai 2024 à partir de **19H**

CONTACT PRESSE

lalunenparachute@gmail.com

INFOS COMPLÉMENTAIRES

info@heyheyhey.fr / www.heyheyhey.fr

LA LUNE EN PARACHUTE

La Plomberie – Espace d'Art contemporain

46B, RUE SAINT-MICHEL 88000 EPINAL

03.29.35.04.64 – 06.25.18.89.01

lalunenparachute@gmail.com

site officiel : www.laluneenparachute.com

IG : [@la_lune_en_parachute](https://www.instagram.com/la_lune_en_parachute)

FB : [laluneen.parachute](https://www.facebook.com/laluneen.parachute)

COORDINATRICE : LYDIA GENIN

HEY! MODERN ART & POP CULTURE

Maison d'édition indépendante

Galerie d'art mobile

Commissariat d'exposition

site officiel : www.heyheyhey.fr

IG : [@heyheyheyteam](https://www.instagram.com/heyheyheyteam)

FB : [hey.la.revue](https://www.facebook.com/hey.la.revue)

CONTACT :

info@heyheyhey.fr



À VENIR
**EXPOSITION SOLO
PAUL TOUPET**

GALERIE DU BAS – HALLE SAINT PIERRE (PARIS XVIII^E)

Du jeudi 9 mai au jeudi 13 juillet 2024

